

NYT BRT DEPOT I AALBORG ØST

INDHOLD

1	Baggrund for notat	1
2	Økonomi	2

1 Baggrund for notat

Ved implementering af en BRT-løsning i Aalborg på strækningen mellem Aalborg Vestby og de nye Universitetshospital i Aalborg Øst kan der være behov for at etablere et nyt depotområde til at servicere og parkere de større og mere arealkrævende busser. Et muligt depotområde er beskrevet i dette notat.

2 Depotet

I forhold til placeringen af depotet vurderes en lokalitet i et miljømæssigt mindre følsomt område at være mest hensigtsmæssig. Driftsmæssigt kan der være en fordel i at depotet er placeret nær de øvrige bybusdepoter. Det er skønnet, at det næppe vil være muligt at rumme BRT busserne på de eksisterende depotområder pga. de særlige krav til depotområdets indretning som dobbeltledbusserne stiller.

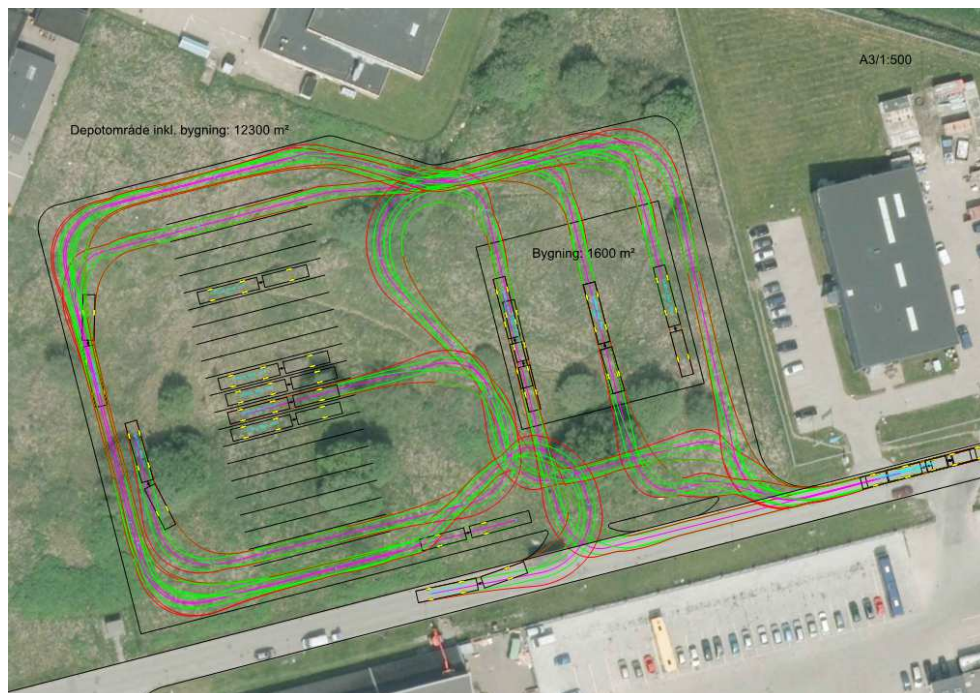
Der er taget udgangspunkt i et areal i nær tilknytning til Arrivas og City Trafiks nuværende busdepoter i Aalborg Øst som mulig placering til et nyt depot for BRT busserne. Arealet er placeret på Lundeborgvej i umiddelbart nord for et eksisterende busdepot, se figur 1.

Anlægget for depot og værksted er for en BRT løsning kun dimensioneret til at håndtere materiel for etape 1, da der på grund af materiellets egenskaber ikke er lige så store bindinger i forhold til at samle alle funktioner på samme lokalitet. Depotet indrettes med kontor og værkstedsbygning, vaskefaciliteter samt opstillings-

PROJEKTNR.	A047901
DOKUMENTNR.	09-002
VERSION	2.0
UDGIVELSESDATO	28.05.2014
UDARBEJDET	JKBJ
KONTROLLERET	MJCN
GODKENDT	OWJ

pladser til 18 BRT busser svarende til kapacitetsbehovet for etape 1.

Hvis der etableres en etape 2, kan arealet udvides ved en forlængelse af opstillingsarealet mod vest, såfremt det ønskes at samle depotfaciliteterne for begge etaper på samme lokalitet.



Figur 1: Udlæg til nyt busdepot på Lundeborgvej i Aalborg Øst.

3 Økonomi

Det forudsættes, at der erhverves en grund på i alt 12.300 m², som belægges med belægningssten hvorpå der opføres en 1600 m² ny, opvarmet værkstedsbygning med nødvendigt materiel til at vedligeholde busserne. Fysikoverslaget for depotet for en BRT er opgjort til:

Arealerhvervelse af 12.300 m ² grund	1,5 mio. kr.
Belægningsarbejder på 10.700 m ² grund	13,0 mio. kr.
Etablering af 1.600 m ² værkstedsbygning	13,6 mio. kr.
Værkstedsudstyr	10,8 mio. kr.
Fysikoverslag i alt	38,9 mio. kr.

I forbindelse med belægningsarbejderne er der regnet med en enhedspris på ca. 1.200 kr./m². Enhedsprisen dækker:

- > Arbejdsplads
- > Rydning af arbejdsområde
- > Afgravning og bortskaffelse af jord inkl. deponering

- › Ny bundopbygning
- › Etablering af nyt afvandingssystem
- › Ny SF-stenbelægning og kantstensafgræsning
- › Belysning
- › Afmærkning og skiltning
- › Indhegning af område

Udgifter til værkstedsudstyr stammer fra erfaringspriser leveret af Systra som er omregnet fra Euro til danske kroner. Udgifterne til værkstedsudstyr indbefatter etablering af:

- › Automatiske vaskeanlæg
- › Hydrauliske donkrafte til brug ved reparation
- › Malefaciliteter
- › Øvrigt værkstedsudstyr

I forbindelse med etablering af værkstedsbygning er der regnet med en enhedspris på 8.500 kr./m² for en opvarmet bygning.